

ESTRATEGIA ESPAÑOLA SOBRE DISCAPACIDAD 2022- 2023



ÍNDICE

ESTRATEGIA ESPAÑOLA SOBRE DISCAPACIDAD 2022-2023	1
DEFINICIONES.....	4
INTRODUCCIÓN	9
PUNTOS CLAVE DE LA ESTRATEGIA	10
• PERSPECTIVA DE GÉNERO Y ENFOQUE FEMINISTA	10
• RURALIDAD Y RETO DEMOGRÁFICO	11
• PERSONAS CON GRANDES NECESIDADES DE APOYO	12
ACTORES CLAVE EN LA DISCAPACIDAD	13
RETOS ESTRATÉGICOS.....	14
• CIUDADANÍA ACTIVA Y PLENO EJERCICIO DE LOS DERECHOS HUMANOS.....	14
• INCLUSIÓN SOCIAL Y PARTICIPACIÓN	15
• AUTONOMÍA PERSONAL Y VIDA INDEPENDIENTE.....	20
• APOYO A LAS FAMILIAS.....	21
• IGUALDAD Y DIVERSIDAD	21
• DISEÑO Y ACCESIBILIDAD UNIVERSAL.....	23
• COHESIÓN TERRITORIAL, DATOS Y ESTADÍSTICAS, GOBERNANZA Y DIÁLOGO CIVIL, LIDERAZGO Y COOPERACIÓN, INNOVACIÓN Y DIGITALIZACIÓN, DESARROLLO SOSTENIBLE	24
MISIÓN.....	25
EJES ESTRATÉGICOS.....	25
• EJE MOTOR.....	25
• EJE TRANSVERSAL.....	26
GOBERNANZA.....	27
• RESPONSABLE DE LA ESTRATEGIA	28

- MECANISMOS DE COORDINACIÓN.....28

IMPLEMENTACIÓN, SEGUIMIENTO Y EVALUACIÓN DE LA
ESTRATEGIA.....29

- SEGUIMIENTO29
- EVALUACIÓN29

BIBLIOGRAFÍA30

DEFINICIONES

- **Accesibilidad universal:** condición que deben cumplir los entornos, procesos, bienes, productos, servicios, objetos, instrumentos, herramientas y dispositivos para ser **comprensibles, utilizables y practicables** por todas las personas.
Así, las personas pueden interactuar con **seguridad, comodidad** y de la forma más **autónoma y natural** posible con dichos entornos, productos y demás.
- **Acción positiva:** medidas específicas para **evitar o compensar las desventajas derivadas de la discapacidad.**
- **Actividades Básicas de la Vida Diaria:** son las **tareas más elementales** de la persona, que le permiten desenvolverse con un mínimo de **autonomía.**
Por ejemplo: el cuidado personal, las actividades domésticas básicas, reconocer personas y objetos, orientarse, entender y ejecutar tareas sencillas, entre otras.
- **Ajustes razonables:** **modificaciones y adaptaciones necesarias** del ambiente físico, social y actitudinal a la realidad de las personas con discapacidad, sin ser una carga desproporcionada o indebida.
Su **objetivo** es facilitar la **accesibilidad** y la **participación** de las personas con discapacidad, en igualdad de condiciones.
- **Asistencia personal:** servicio prestado por un/a **asistente personal** que realiza o colabora en tareas cotidianas de una persona en situación de dependencia.
Su **objetivo** es fomentar la **vida independiente**, promoviendo la autonomía personal
- **Autonomía personal:** capacidad de controlar, afrontar y tomar **decisiones propias sobre cómo vivir**, según las

preferencias propias, así como de realizar **actividades básicas de la vida diaria**.

- **Derechos humanos: derechos y libertades** fundamentales que tienen **todas las personas** por el simple hecho de existir. Por ejemplo, el derecho a la vida, a la libertad de expresión, a la educación y a la vivienda, entre otros.
- **Desinstitucionalización:** proceso de desarrollo de **servicios comunitarios** que, desde un enfoque preventivo, **reduzcan o eliminen la necesidad de cuidado institucional** y segregado.
- **Diálogo civil:** es el **principio** por el cual las organizaciones representativas de personas con discapacidad y sus familias participan en la **elaboración, ejecución, seguimiento y evaluación** de las **políticas públicas**.
- **Discapacidad:** situación que resulta de la interacción entre las **personas con discapacidades** o deficiencias y cualquier **barrera que limite o impida su participación plena y efectiva** en la sociedad, en igualdad de condiciones.
- **Discapacidad auditiva: pérdida o anomalía de una función del sistema auditivo**, que reduce la capacidad de audición. Las pérdidas de audición pueden ser **congénitas, progresivas o adquiridas**.
Se considera que hay pérdida auditiva cuando disminuye la disminución **igual o más de 25 decibelios**.
- **Discapacidad del desarrollo:** término usado para las **discapacidades** que se originan **durante el desarrollo:** en nuestra cultura, en particular, durante los **primeros 18 años** de vida de la persona.
Indica que existen **limitaciones** en áreas relevantes de la vida: por ejemplo, el **lenguaje**, la **movilidad**, el **aprendizaje** y el autocuidado, entre otras.

- **Discapacidad física:** disminución o ausencia de **funciones motoras o físicas**.
Esto repercute en el desenvolvimiento o en la realización de ciertas actividades.
Las personas con discapacidad física encuentran **dificultades al hacer movimientos o manejar objetos**.
La discapacidad física también puede afectar a otras áreas, como el **lenguaje**.
- **Discapacidad intelectual:** implica **limitaciones en las habilidades** de la persona para **funcionar** en su vida diaria y **responder** ante diferentes situaciones y lugares.
La discapacidad intelectual se expresa en relación con el **entorno**: por ello, depende de la **propia persona** y de las **barreras u obstáculos** que le rodeen.
- **Discapacidad orgánica:** producida por la **pérdida de funcionalidad** de algunos sistemas corporales.
Suele relacionarse con los **órganos internos** o **procesos fisiológicos**, ya sean de forma congénita o adquirida.
- **Discapacidad psicosocial:** se refiere a las personas con un diagnóstico de salud mental, que han experimentado **factores sociales negativos**.
Por ejemplo, el estigma, la discriminación y la exclusión.
- **Discriminación por razón de discapacidad:** cualquier **distinción, exclusión o restricción por motivos de discapacidad** cuyo objetivo o efecto sea obstaculizar el goce o ejercicio, en igualdad de condiciones, de los derechos humanos y libertades fundamentales en todos los ámbitos: político, económico, social, cultural, civil o de otro tipo.
Incluye todas las formas de discriminación.
- **Diseño para todos (o diseño para todas las personas):** actividad por la que se conciben o proyectan **entornos**,

procesos, bienes, productos, servicios, objetos, dispositivos o herramientas, para que puedan ser **utilizados por todas las personas**.

- **Educación inclusiva:** proceso pedagógico y ético, orientado a lograr una **estructura social justa**.

Esto supone ofrecer a **todas las personas**, sin distinción, un **tratamiento educativo equitativo y adecuado a sus características**.

- **Empleo con apoyo:** conjunto de **acciones de orientación y acompañamiento** individualizado en el puesto de trabajo. Su objetivo es facilitar la **adaptación social y laboral** de trabajadores/as con discapacidad con especiales dificultades de inserción laboral, en condiciones similares al resto de trabajadores/as.

- **Igualdad de oportunidades:** **ausencia de toda discriminación** (directa o indirecta) por razón de discapacidad, incluida cualquier distinción, exclusión o restricción.

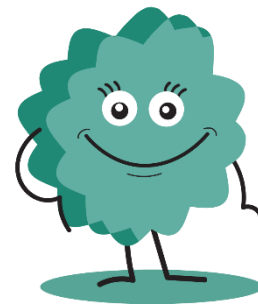
Asimismo, se entiende por “igualdad

de oportunidades” la adopción de **medidas de acción positiva**.

- **Interseccionalidad:** confluencia de **factores** que se potencian al experimentar **discriminación**.

La interseccionalidad subraya que el género, la etnia, la discapacidad, la clase social u orientación sexual, como otras **categorías sociales**, no son “naturales” o “biológicas”, sino **construidas e interrelacionadas**.

- **Medios de apoyo a la comunicación oral:** aquellos **códigos, medios de comunicación, recursos tecnológicos y ayudas**



técnicas usados por las personas sordas, con discapacidad auditiva y sordociegas.

Facilitan el **acceso** a la **expresión verbal y escrita** de la lengua oral, favoreciendo la **comunicación**.

- **Normalización:** principio por el cual las personas con discapacidad deben poder llevar una **vida normal**, accediendo a los **mismos lugares, bienes y servicios** a disposición de cualquier otra persona.
- **Personas con grandes necesidades de apoyo:** aquellas que **necesitan apoyos extensos y generalizados** en las actividades básicas de la vida diaria.
Estos apoyos les permiten la **toma de decisiones propias**, el ejercicio de su **autonomía** y la **participación comunitaria**.
Se consideran como tales las personas que tengan declaración oficial de dependencia.
- **Productos de apoyo:** aquellos **productos, instrumentos, equipos o sistemas técnicos** utilizados por una persona con discapacidad.
Sirven para prevenir, compensar, mitigar o neutralizar una deficiencia o discapacidad.
Pueden ser fabricados para una persona en particular o comprarse en el mercado.
- **Salud mental:** el concepto de “salud mental” se relaciona con la promoción del **bienestar**, la **prevención de trastornos mentales** y el tratamiento, rehabilitación y recuperación de las personas afectadas.
Es 1 de los aspectos del bienestar de cada persona.
- **Servicios de apoyo en la comunidad:** permiten a las personas **vivir en la comunidad**, y en el caso de la **infancia**, crecer en un **ambiente familiar** en vez de en una institución.

- **Sistema para la Autonomía y Atención a la Dependencia (SAAD):** con este Sistema, las personas mayores o con discapacidad que no puedan valerse por sí mismas serán atendidas por las administraciones públicas. Así, se les garantiza el **acceso** a los **servicios sociales públicos** y a las **prestaciones económicas**, adecuadas a sus necesidades.
- **Vida independiente:** es la situación en la que la persona con **discapacidad** puede **decidir** sobre su propia existencia y participar activamente en la vida de su comunidad. Se basa en el derecho al libre desarrollo de la personalidad.

INTRODUCCIÓN

El Ministerio de Derechos Sociales y Agenda 2030 presenta la Estrategia Española sobre Discapacidad 2022-2030.

Los **objetivos** de esta Estrategia son:

- Hacer efectivos los **derechos humanos de las personas con discapacidad** y de sus familias.
- Dar voz, empoderar y apoyar a las personas con discapacidad con **grandes necesidades de apoyo**.
- Saldar una deuda con las **mujeres y niños/as con discapacidad**, que están en situación de desigualdad.
- Dar respuesta, a su vez, a **otros desafíos transversales** como la emergencia climática y el reto demográfico.

Esta Estrategia consta de **7 retos estratégicos**: para alcanzarlos, se identifican objetivos concretos que contribuirán a una buena gobernanza y evaluación de la Estrategia.

PUNTOS CLAVE DE LA ESTRATEGIA

● PERSPECTIVA DE GÉNERO Y ENFOQUE FEMINISTA

El Comité de los Derechos de las Personas con Discapacidad de Naciones Unidas establece que las **mujeres y niñas con discapacidad** afrontan obstáculos en la mayor parte de los ámbitos de la vida.

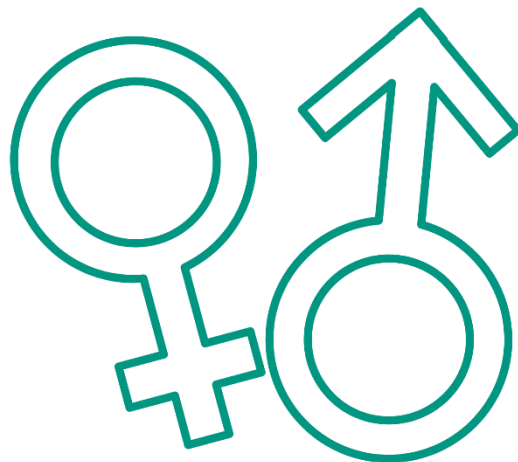
Es decir, que sufren **múltiples formas de discriminación**.

Las mujeres y niñas con discapacidad suelen estar **expuestas a un riesgo mayor** (dentro y fuera del hogar) de:

- ✓ **Violencia.**
- ✓ **Lesiones** o abuso.
- ✓ **Abandono** o trato negligente.
- ✓ **Malos tratos** o explotación.

Por su parte, en 2019, el Comité sobre los Derechos de las Personas con Discapacidad recomendó a España adoptar, con carácter urgente, **medidas eficaces para:**

- ✓ Detectar y prevenir la discriminación múltiple contra las mujeres y niñas con discapacidad.
- ✓ En particular, para aquellas con discapacidad intelectual o psicosocial.
- ✓ **Proteger** a las mujeres y niñas con discapacidad **contra la discriminación.**
- ✓ Incorporar una perspectiva de género en las leyes y políticas relacionadas con la discapacidad.



Cabe destacar que históricamente, se ha **silenciado** la voz de las **mujeres y niñas con discapacidad**.

Como **consecuencia** de esto, las mujeres y niñas con discapacidad:

- ✓ Están **infrarrepresentadas** en la toma de decisiones públicas.
- ✓ Han tenido **menos oportunidades** de crear (o de afiliarse a) **organizaciones que representen sus necesidades** como mujeres, niñas y personas con discapacidad.

Todo ello **impide** que las mujeres con discapacidad **vivan de forma independiente** y **participen de forma plena** en todos los aspectos de la vida, en igualdad de condiciones.

● **RURALIDAD Y RETO DEMOGRÁFICO**

La **prevalencia** de las situaciones de discapacidad es **más alta en el medio rural**.

Las personas con **discapacidad** que residen en el **medio rural**:

- ✓ Tienen un perfil **más envejecido y feminizado** que las de entornos urbanos.
- ✓ Tienen un **nivel educativo más bajo**.
- ✓ Tienen más **necesidades de apoyo no cubiertas**.

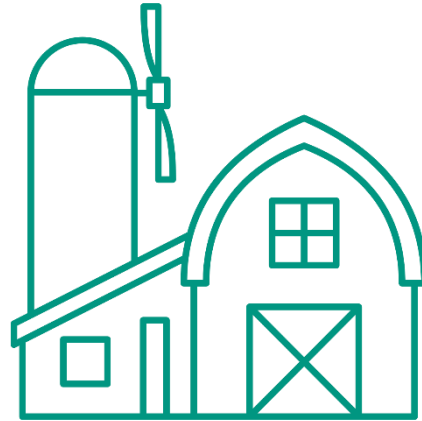
Algunos **factores de riesgo o barreras** para la inclusión social de las personas con discapacidad que viven en el medio rural son:

- ✓ **Lejanía** a muchos servicios.
- ✓ Acceso limitado al **transporte**.
- ✓ La **brecha digital**, acentuada por la falta de conectividad.
- ✓ Falta de **accesibilidad** en las viviendas y el entorno construido.
- ✓ Escasa presencia de **asociaciones**.
- ✓ Menor densidad de **relaciones sociales**, que puede generar una sensación de soledad.

- ✓ Falta de oportunidades de participación en **actividades culturales y de ocio inclusivas**.

Cabe destacar que el medio rural no es **homogéneo**: tiene muchas diferencias territoriales, de población y socioeconómicas, entre otras.

Por todo lo anterior, es necesario que se incluyan **medidas específicas** para enfrentar las necesidades de las personas con discapacidad que residen en el medio rural.



● **PERSONAS CON GRANDES NECESIDADES DE APOYO**

Las personas con discapacidad con grandes necesidades de apoyo son aquellas que necesitan **apoyos extensos y generalizados** en las actividades básicas de la vida diaria.

Estos apoyos les permiten la **toma de decisiones propias**, el ejercicio de su **autonomía** y la **participación** comunitaria.

En general, estas personas suelen necesitar **apoyo** en casi todas las **actividades que conforman el desarrollo y bienestar** de cualquier persona:

- ✓ Comunicación.
- ✓ Autodeterminación.
- ✓ Salud y seguridad.
- ✓ Cuidado personal.
- ✓ Vida en el hogar.
- ✓ Relaciones sociales y vida en la comunidad.
- ✓ Ocio y Trabajo.

Las **grandes necesidades de apoyo** se pueden dar por:

- ✓ **Limitaciones** significativas en el **funcionamiento intelectual**.
- ✓ **Otro tipo** de discapacidades o limitaciones: por ejemplo, sensoriales, físicas, problemas de conducta y otras condiciones médicas de salud.

Por todo lo anterior, es necesario que las personas con discapacidad con grandes necesidades de apoyo tengan **prioridad** en el desarrollo de políticas sociales de **prestación de ayuda y servicios**.

ACTORES CLAVE EN LA DISCAPACIDAD

El desarrollo de políticas y actuaciones sobre discapacidad involucra de forma transversal a **muchos agentes**:

- **Asociaciones de personas con discapacidad** y sus familias: aquí se incluye el Comité Español de Representantes de Personas con Discapacidad (C.E.R.M.I.).
- **Administraciones Públicas y poderes públicos**:
 - ✓ Gobierno de España.
 - ✓ Comunidades Autónomas.
 - ✓ Entes locales.
 - ✓ Real Patronato sobre Discapacidad.
- **Consejo Nacional de la Discapacidad**.
- **Sociedad** en su conjunto: es decir, los agentes clave de todos los ámbitos de participación e inclusión social.

Por ejemplo, los profesionales de centros sanitarios y de servicios sociales, de centros educativos y universidades, y de la cultura y el deporte, entre otros.



RETOS ESTRATÉGICOS

- **CIUDADANÍA ACTIVA Y PLENO EJERCICIO DE LOS DERECHOS HUMANOS**

1. Cumplir la **Convención Internacional sobre los Derechos de las Personas con Discapacidad**.

Consulta la [Convención](#)

2. Impulsar **medidas para:**

- ✓ Cumplir la **normativa sobre derechos, igualdad de oportunidades y no discriminación** de las personas con discapacidad.
- ✓ Dar una **respuesta** adecuada cuando se **vulneren los derechos anteriores**: canales de denuncia, defensa legal y sistemas sancionadores.

3. Abordar la **aplicación efectiva de la reforma de la legislación civil y procesal** para apoyar a las personas con discapacidad en el ejercicio de su capacidad jurídica.

Esto se consigue con:

- ✓ **Medidas** que alcancen a todas las operaciones jurídicas y demás agentes implicados.
Por ejemplo, servicios sociales y entidades tutelares, entre otros.
- ✓ El diseño e implantación de **mecanismos para tomar decisiones con apoyos** que respeten la dignidad, la

autonomía, el deseo y las preferencias de las personas con discapacidad.

4. Conseguir que las personas con **discapacidad** tengan **acceso pleno a la justicia**.

Para ello, son necesarios:

- ✓ Condiciones de **accesibilidad universal**.
- ✓ **Recursos y productos de apoyo** para el acceso a la **información**.
- ✓ **Recursos** de apoyo a la **comunicación y comprensión**.
- ✓ **Adaptación** de los procedimientos.
- ✓ **Formación del personal jurídico** que interviene en el sistema de justicia.

5. Adaptar el **sistema penitenciario** a las **necesidades** de las personas con **discapacidad**.

Para ello, hay que mejorar los **servicios de apoyo** y las condiciones de **accesibilidad universal**.

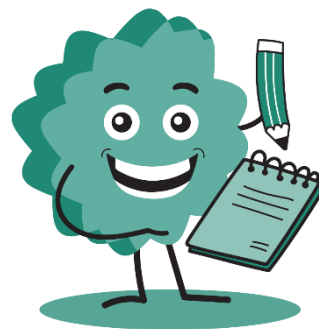
● **INCLUSIÓN SOCIAL Y PARTICIPACIÓN**

6. Desarrollar y aplicar la **Ley Orgánica 3/2020**, de 29 de diciembre.

En particular, la transición a un **modelo de educación inclusiva**, donde el alumnado con discapacidad tenga presencia, progreso y participación.

7. Mejorar la **formación inicial y continua** del profesorado, orientadores/as y cuerpos de inspección sobre **derechos y educación inclusiva**.

En particular, sobre la **atención y adaptación** a las realidades educativas del alumnado con discapacidad, y sobre la **accesibilidad y diseño universal**.



8. Regular de forma adecuada la **Formación Profesional** para asegurar a las personas con **discapacidad**:
- ✓ Las **medidas, recursos y productos de apoyo** necesarios.
 - ✓ Las **adaptaciones** necesarias.
 - ✓ La **conexión de la formación** con opciones reales de **empleo**.
 - ✓ **Prácticas en entornos laborales inclusivos, abiertos y accesibles** al alumnado con discapacidad en formación profesional.
9. Promover y mejorar la **inclusión** de personas con discapacidad como **profesoras, personal de apoyo y alumnado** en la educación superior, Formación profesional y Universidades.
- Para ello, son necesarias:
- **Opciones y alternativas accesibles (y adaptadas)** que permitan la movilidad internacional y el estudio de **idiomas**.
 - **Recursos y productos de apoyo** que posibiliten su acceso y permanencia.
10. Prevenir y abordar las **situaciones de discriminación y acoso** por razón de discapacidad en el **ámbito educativo**.
11. Modificar la **normativa de las enseñanzas de idiomas** de régimen especial.
- Así, se asegura que haya los **apoyos** que necesitan las personas con discapacidad para realizar la **evaluación de certificación**.
12. Garantizar que **se cumpla la cuota de reserva** de los puestos de trabajo para personas con **discapacidad** en las **empresas**.
13. Elaborar un **Libro blanco sobre empleo y discapacidad**.

Este ofrecerá un marco para desarrollar **nuevos modelos e instrumentos** para la **inclusión laboral** de las personas con discapacidad.

- 14.** Reforzar el **acceso al empleo** de las personas con discapacidad, mediante las diferentes modalidades de la economía social.

Para ello, hay que **potenciar**:

- ✓ La **inversión**.
- ✓ La **formación permanente**.
- ✓ Los **incentivos** a la contratación.
- ✓ El apoyo, renovación y modernización de los **centros especiales de empleo** de iniciativa social.

- 15.** Potenciar el **acceso al empleo público** entre las personas con discapacidad.

Para ello, es necesario desarrollar y mejorar la aplicación de la **cuota de reserva** (7% y 2% en discapacidad intelectual) en todas las ofertas de empleo público.

- 16.** Regular los **ajustes razonables** para que las personas con discapacidad **accedan y permanezcan en un empleo**.

Para que estos sean posibles, hay que facilitar los **medios y apoyos**.

También hay que combatir la **discriminación** por discapacidad en el empleo, generando:

- ✓ Canales de **denuncia**.
- ✓ **Mecanismos de información, control y seguimiento** de situaciones de **discriminación**.

- 17.** Promover y apoyar **nuevas oportunidades de negocio, emprendimiento y autoempleo** de personas con discapacidad.

- 18.** Garantizar la **accesibilidad universal** y la **disponibilidad de servicios de atención sanitaria**, presencial o a distancia.

Esto será para **todas las personas con discapacidad**, en general, y en zonas rurales y para las mujeres con discapacidad, en particular.

También hay que invertir en **medios y desarrollo tecnológico accesible**, como la atención en el domicilio: por ejemplo, telemedicina y teleasistencia avanzada, entre otros.

Así, se favorece la permanencia en el entorno y se evita el desarraigo.

19. Avanzar en la coordinación e interoperabilidad del sistema sanitario y los servicios sociales.

Así, se garantiza una **atención adecuada** a las personas con discapacidad que necesitan cuidados.

20. Reconocer la atención temprana como un derecho subjetivo de todos los niños y niñas.

Para ello, es necesario:

- ✓ Incluir la en la **carta común de servicios de salud y servicios sociales**, en coordinación también con el sistema educativo.
- ✓ Garantizar la **igualdad de acceso**.
- ✓ Formular **estándares de calidad** en este ámbito.

21. Impulsar mecanismos que respeten la voluntad, autonomía y el consentimiento informado de la persona en los tratamientos médicos y farmacológicos.

Por ello, hay que revisar la normativa vigente sobre **internamientos y contenciones** y asegurar **medidas alternativas** a estas prácticas.

22. Garantizar el acceso universal a servicios de salud sexual y reproductiva accesibles.

Esto incluye:

- ✓ **Planificación** familiar.
- ✓ **Información** y educación.

- ✓ **Condiciones y apoyos** para que las personas con discapacidad que así lo deseen, puedan **ser padres o madres**.
23. Aumentar la **participación y representación** de las personas con discapacidad en:
- ✓ Los **órganos de decisión** nacionales, autonómicos y locales.
 - ✓ Los **espacios de participación, representación y decisión**.
24. Aumentar la **participación** de las personas con discapacidad en la **cultura**.
Para ello, hay que:
- ✓ Facilitar el **acceso a los bienes culturales**.
 - ✓ Fomentar el desarrollo y contribución de su **potencial creativo, artístico e intelectual**.
 - ✓ Potenciar la participación en la **creación de políticas culturales**.
 - ✓ Conseguir **presencia positiva** y no estigmatizada en los **medios de producción cultural**.
25. Aumentar la **participación** de las personas con discapacidad en el **deporte**.
Esto será en **modalidades federadas, organizadas o de competición** (en espacios comunitarios con condiciones de accesibilidad universal), así como promoviendo el **deporte como afición** y fuente de bienestar para las personas con discapacidad.
Para ello, hay que:
- Asegurar condiciones de **accesibilidad universal** en los recursos, instalaciones y entornos comunitarios.
 - Facilitar **opciones y alternativas**.
 - Desarrollar **redes sociales** que lo motiven y propicien.

● AUTONOMÍA PERSONAL Y VIDA INDEPENDIENTE

26. Revitalizar, mejorar y profundizar en el **Sistema para la Autonomía y Atención a la Dependencia (SAAD)**.

Es necesaria una **evaluación previa** y un análisis de los aspectos a mejorar y/o modificar.

27. Desarrollar la prestación de la **asistencia personal y apoyos para la vida independiente** de las personas con discapacidad.

En especial, de aquellas con grandes necesidades de apoyo, También hay que abordar una **estrategia integral de desinstitucionalización** que priorice los **servicios y apoyos en la comunidad**: hay que intentar



paliar las posibles inequidades de acceso por motivos socioeconómicos y el impacto de género que este desarrollo pueda tener.

En especial, hay que considerar los retos de la desinstitucionalización y el acceso a derecho a una vida independiente de las personas con discapacidad con grandes necesidades de apoyo.

28. **Reducir los niveles de pobreza** entre personas con discapacidad: en particular, entre las mujeres con discapacidad.

Para ello, hay que **reforzar las prestaciones sociales**.

29. Estudiar la **regulación actual entre pensiones y empleo** para:

- ✓ Valorar su **compatibilidad**.
- ✓ Favorecer la **inclusión laboral**.

- ✓ Reforzar **medidas de acción positiva en la fiscalidad** para reducir los gastos de las personas con discapacidad y sus familias.
- 30. Generar **opciones y alternativas de vivienda accesible y asequible**.
Para ello, es necesario:
 - ✓ Potenciar las opciones de **emancipación** y desarrollo de una vida independiente.
 - ✓ Compensar las **dificultades especiales de acceso a la vivienda** de las personas con discapacidad.
- 31. Modificar el **artículo 763 de la Ley de Enjuiciamiento Civil**, en relación con los derechos humanos y las **medidas alternativas** a los internamientos forzados.

● **APOYO A LAS FAMILIAS**

- 32. Potenciar **servicios y medidas de apoyo a las familias y personas cuidadoras**.
También hay que considerar los **nuevos modelos familiares** y el **relevo generacional en el apoyo a familiares** con



discapacidad: en especial cuando son personas con grandes necesidades de apoyo.
Además, se debe avanzar en **servicios y medidas de apoyo**, incluyendo **programas formativos psicoeducativos**.

● **IGUALDAD Y DIVERSIDAD**

- 33. Introducir **medidas** para identificar, visibilizar, prevenir y proteger de la **discriminación**: en especial, a las mujeres y niñas con discapacidad.

También hay que incorporar la **discapacidad en las políticas de género** y movimientos feministas, y el **enfoque de género en las políticas de discapacidad**.

34. Incorporar la **perspectiva interseccional**, analizando cómo afectan las distintas situaciones y motivos de discriminación a las personas con discapacidad (según su edad, su condición de personas LGTBI, migrantes y refugiadas, y su pertenencia a otros grupos poblacionales o étnicos), entre otras, en:

- ✓ Las **políticas**.
- ✓ Los **movimientos sociales** de reivindicación de derechos.
- ✓ Los **procedimientos** y recursos de **apoyo y respuesta**.

El objetivo es que **se corrija su desventaja**.

35. Considerar y adaptar en todos los ámbitos:
- ✓ **Medidas de acción positiva**.
 - ✓ **Servicios y apoyos**.
 - ✓ Condiciones de **accesibilidad universal**.
 - ✓ **Medidas contra la discriminación** y para la igualdad de oportunidades de las personas con discapacidad: hay que **intensificar** estas en el caso de personas con **grandes necesidades de apoyo**.

36. Avanzar en la **cohesión territorial y equidad en los recursos y servicios** en el medio rural.
Para ello, hay que **corregir los desequilibrios** actuales.
Así, se impulsan el desarrollo rural inclusivo y nuevas oportunidades de empleo y actividad económica vinculadas al cuidado.

● DISEÑO Y ACCESIBILIDAD UNIVERSAL

37. Cumplir la **normativa sobre diseño y accesibilidad universal** en el acceso a los derechos básicos: educación, salud, empleo, justicia y vivienda.
Hay que prestar especial atención a las **zonas rurales** (considerando también la **accesibilidad con perspectiva de género**) y potenciar el **desarrollo tecnológico** al servicio de la accesibilidad.
38. Cumplir la **normativa** y las **condiciones de diseño y accesibilidad universal** (incluida la accesibilidad cognitiva) en entornos, procesos, bienes, productos, servicios, objetos, herramientas y dispositivos, para que sean **comprensibles, utilizables y practicables** por todas las personas con discapacidad.
39. Asegurar el **acceso a la información** de las personas con discapacidad en todos los **medios públicos de comunicación**, así como en los **sitios web y aplicaciones** para dispositivos móviles del sector público.
Para ello, hay que **facilitar el uso de**:
- ✓ **Lengua de signos.**
 - ✓ **Braille.**
 - ✓ Formatos de **lectura fácil.**
 - ✓ **Subtitulado.**
 - ✓ **Mensajería escrita instantánea.**
 - ✓ **Videollamadas.**
 - ✓ **Modos de comunicación aumentativos y alternativos.**
 - ✓ Cualquier otro medio, modo o formato de comunicación accesible.

- **COHESIÓN TERRITORIAL, DATOS Y ESTADÍSTICAS, GOBERNANZA Y DIÁLOGO CIVIL, LIDERAZGO Y COOPERACIÓN, INNOVACIÓN Y DIGITALIZACIÓN, DESARROLLO SOSTENIBLE**

40. Avanzar en la **equidad en el acceso a los servicios y recursos** para las personas con discapacidad, sin importar su lugar de residencia.

41. Mejorar la **información** sobre las personas con **discapacidad**.

Para ello, es necesario:

- ✓ Añadir la **variable de la discapacidad** en: registros administrativos donde no se hace, observatorios, encuestas a la población y sistemas de información de los distintos ámbitos.
- ✓ Impulsar **estudios e investigaciones** sobre la situación y necesidades de las personas con discapacidad y sus familias.

42. Incorporar los **derechos** de las personas con discapacidad y de sus familias en la **aplicación de medidas de cooperación internacional**.

Esto incluye las medidas de la Agenda 2030.

43. Invertir en **innovación, desarrollo tecnológico y digitalización** en los ámbitos que afectan a la discapacidad.

MISIÓN

La **misión** de esta Estrategia es contribuir a garantizar el **ejercicio efectivo de los derechos humanos**, a través de políticas públicas que aseguren:

- **Inclusión** en la comunidad.
- **Pleno desarrollo vital**.
- **Calidad de vida**.
- **Autonomía personal** y vida independiente.

Todo ello, en condiciones de igualdad de oportunidades, no discriminación y accesibilidad universal.

EJES ESTRATÉGICOS

Hay 2 ejes principales: el **eje motor** y el **eje transversal**.

• **EJE MOTOR**

Abarca la **ciudadanía activa** y el pleno ejercicio de los **derechos humanos**.

El **objetivo** es asegurar a todas las personas con discapacidad el **acceso, disfrute y ejercicio de sus derechos**.

Este eje contiene, a su vez, **4 ejes diferentes**:

✓ **Eje 1: Inclusión social.**

Impulso de **condiciones y medidas de desarrollo personal y social**.

Así, se garantiza la plena participación social, política, institucional y comunitaria de las personas con discapacidad.

✓ **Eje 2: Autonomía personal y vida independiente.**

Impulso de **condiciones y apoyos adecuados** para que las personas con discapacidad alcancen su **máxima autonomía personal, inclusión y participación activa** en la sociedad.

Así, las personas con discapacidad podrán elegir cómo vivir.

✓ **Eje 3: Igualdad y diversidad.**

Impulso de **medidas de acción positiva** para evitar o compensar las **desventajas** derivadas de la **discapacidad**, cuando concurren **otras circunstancias**: por ejemplo, mujeres y niñas con discapacidad, personas con grandes necesidades de apoyo, personas que viven en zonas rurales, etc.

✓ **Eje 4: Diseño y accesibilidad universal.**

Impulso de **condiciones de diseño y accesibilidad universal**.

Así, se asegura que todos los entornos, procesos, bienes, productos y servicios sean **comprensibles, utilizables y manejables** por todas las personas, en condiciones de seguridad.

● **EJE TRANSVERSAL**

Abarca diferentes **elementos transversales**:

- ✓ **Perspectiva de género**: conseguir que las **actuaciones y políticas sobre discapacidad** tengan en cuenta a las **mujeres y niñas** con discapacidad.

Del mismo modo, conseguir que las **políticas sobre género** tengan en cuenta la **discapacidad**.

- ✓ **Perspectiva de la infancia**: que las **actuaciones y políticas sobre discapacidad** tengan en cuenta a **los y las menores** con discapacidad.

- ✓ **Cohesión territorial**: que todas las personas con discapacidad tengan asegurados **iguales servicios y recursos**, vivan donde vivan.

- ✓ **Sistemas de información:** tener datos y estadísticas en todos los ámbitos para **conocer la realidad de la discapacidad**.
- ✓ **Gobernanza y diálogo civil:** impulsar la **colaboración** entre las **Administraciones públicas** y las **entidades sociales de la discapacidad** para elaborar, ejecutar y evaluar **políticas y ayudas** que afectan a las personas con **discapacidad**.
- ✓ **Liderazgo, cooperación internacional y desarrollo sostenible:** incorporar los **derechos** de las personas con **discapacidad** en la aplicación de **medidas de cooperación internacional**.
Esto incluye las medidas de la **Agenda 2030** para el Desarrollo Sostenible.
- ✓ **Innovación y desarrollo tecnológico:** usarlas como herramientas para fomentar la **autonomía**, la **calidad de vida**, la **inclusión**, la **participación** efectiva, y el **diseño y accesibilidad universal**.

GOBERNANZA

La **gobernanza** de esta Estrategia se basa en:

- ✓ La **coordinación** entre las **Administraciones Públicas** en los diferentes niveles competenciales: Administración Estatal, comunidades autónomas y entidades locales.
- ✓ Las **orientaciones** para la acción de las **comunidades autónomas**.
Así, se asegura el alineamiento de las políticas autonómicas y la creación de un marco común para la acción.
- ✓ La **participación** de las personas con **discapacidad** y su movimiento asociativo, a través del Consejo Nacional de Discapacidad y otros mecanismos de coordinación y participación.

● RESPONSABLE DE LA ESTRATEGIA

En España, la **Dirección General de Derechos de las Personas con Discapacidad** es la responsable de desarrollar e implementar esta Estrategia.

La Dirección General tiene estas **responsabilidades**:

- ✓ Coordinar el **diseño, implementación, seguimiento y evaluación** de la Estrategia (en el ámbito de la Administración Estatal).
- ✓ Facilitar e impulsar la **colaboración** entre los actores implicados en la Estrategia.
- ✓ Promover la **participación** e implicación del **movimiento asociativo de la discapacidad** durante la Estrategia 2022-2030.
- ✓ Profundizar en el **conocimiento** disponible sobre las personas con **discapacidad**.
- ✓ **Difundir la Estrategia** y sus planes operativos a nivel nacional y europeo.
- ✓ Elaborar **informes de progreso de la Estrategia** y difundirlos a nivel nacional y europeo.
- ✓ **Promover iniciativas** en beneficio de la población con **discapacidad**.

● MECANISMOS DE COORDINACIÓN

El **sistema de gobernanza** de la Estrategia está conformado por los siguientes mecanismos de coordinación:

- ✓ **Comisión de Seguimiento de la Estrategia** (en el marco del Consejo Nacional de la Discapacidad).
- ✓ **Comisión delegada de Servicios Sociales** (en el marco del Consejo Territorial de Servicios Sociales y del Sistema de Atención a la Dependencia).

IMPLEMENTACIÓN, SEGUIMIENTO Y EVALUACIÓN DE LA ESTRATEGIA

En la **implementación** de la estrategia, hay que distinguir entre **seguimiento** y **evaluación**.

● SEGUIMIENTO

La línea temporal de esta Estrategia es amplia (desde el año 2022 hasta el 2030) y requiere de un **seguimiento continuo**.

Para desarrollar ese seguimiento, se harán **informes de progreso bienales**: estos informes serán sobre las **acciones** realizadas durante los **2 años anteriores** y las previstas para los **2 años siguientes**.

En total, habrá **3 informes de progreso** y **una evaluación final**.

La Dirección General de Derechos de las Personas con Discapacidad elaborará los **informes**.

● EVALUACIÓN

La **evaluación final** se realizará cuando finalice el plazo de esta Estrategia: es decir, en el año **2030**.

Los **objetivos** de esta evaluación son:

- ✓ Hacer un **balance sobre la ejecución de la Estrategia** y su evolución.
- ✓ Analizar los **principales resultados obtenidos**, a partir de los indicadores.
- ✓ Obtener **lecciones para futuras estrategias o políticas** para personas con **discapacidad**.

BIBLIOGRAFÍA

[Estrategia Española sobre Discapacidad 2022-2030 para el acceso, goce y disfrute de los derechos humanos de las personas con discapacidad.](#)